

**МИНИСТЕРСТВО НА ОБРАЗОВАНИЕТО И НАУКАТА**  
**ДЪРЖАВЕН ЗРЕЛОСТЕН ИЗПИТ ПО ПРЕДПРИЕМАЧЕСТВО**

---

23 август 2024 г.

**ПРОФИЛИРАНА ПОДГОТОВКА**

**ВАРИАНТ 2**

**ЧАСТ 1 (Време за работа: 60 минути)**

**1. Кое междуличностно умение е характерно за успешния предприемач?**

- А) гъвкавост
- Б) новаторство
- В) поемане на риск
- Г) комуникативност

**2. Кой сектор осигурява храни за пряка консумация?**

- А) първичният
- Б) вторичният
- В) третичният
- Г) четвъртичният

**3. Коя от характеристиките НЕ се отнася за безработните лица?**

- А) нямат работа, но активно търсят
- Б) готови са да започнат работа в кратък срок
- В) в отпуск за отглеждане на малко дете
- Г) на възраст между 15 и 74 години

**4. Кой от изброените документи представлява визуална колекция от проекти, творчество и лични постижения на кандидата?**

- А) мотивационно писмо
- Б) автобиография
- В) портфолио
- Г) длъжностна характеристика

**5. Кое от условията е задължително за възникване на икономически отношения между два стопански субекта?**

- А) съществуването на държавни регулации
- Б) дефицит при единия и излишък при другия
- В) достатъчно парични средства на купувача
- Г) продавачът да е регистрирал своя бизнес

**6. В коя икономическа система ролята на държавата е най-слабо изразена?**

- А) планова
- Б) пазарна
- В) традиционна
- Г) смесена

**7. Кое от посочените твърдения за факторите на производството е вярно?**

- А) Трудът е вторичен фактор, защото е необходимо предприемчивост да бъде положен.
- Б) Капиталът е вторичен фактор, защото се създава при обработване на природните ресурси.
- В) Ценовата система е вторичен фактор, защото без нейното наличие не е възможна размяната.
- Г) Предприемачеството е третичен фактор, защото се е развило най-късно спрямо останалите.

**8. Колко ще е крайната цена на регистриран по ДДС производител на кашкавал при разходи 20,00 лв./кг и печалба от 10%?**

- А) 22,00 лв.
- Б) 22,20 лв.
- В) 24,40 лв.
- Г) 26,40 лв.

**9. Колко е алтернативният разход на два продукта, при условие, че общата им цена е 48 лв.?**

- А) един продукт на цена от 24 лв.
- Б) два продукта на цена от 22 лв.
- В) три продукта на цена от 16 лв.
- Г) четири продукта на цена от 14 лв.

**10. В магазин за спортни облекла всеки ден се продават средно по 50 броя тениски. Ако цената на платовете, използвани при производството на тениските, се увеличи това ще доведе до промяна на цената им. Как ще се промени търсенето на спортните тениски на пазара?**

- А) ще намалее
- Б) ще се увеличи
- В) ще остане същото
- Г) няма да се промени

**11. Кой от посочените примери се отнася до икономическата среда, в която функционира бизнесът?**

- А) Търговският закон
- Б) обществените ценности
- В) достъпът до интернет
- Г) растежът на brutния вътрешен продукт

**12. При коя форма на финансиране на предприятието рискът е най-голям?**

- А) акции
- Б) облигации
- В) ипотечен кредит
- Г) инвестиционен кредит

**13. Коя от посочените възможности представлява приоритет на фискалната политика?**

- А) поддържането на стабилен валутен курс
- Б) насърчаване на икономическия растеж
- В) гарантирането на ценова стабилност
- Г) поддържането на устойчиви лихвени проценти

**14. Коя от посочените цели се отнася за маркетинговите иновации?**

- А) намаляване на себестойността на продукта
- Б) въвеждане на нова технология в производството
- В) увеличаване на обема на продажбите
- Г) намаляване на административните разходи

**15. За коя външна заинтересована страна от най-голямо значение е добавената стойност на продукта на компанията?**

- А) клиенти
- Б) доставчици
- В) кредитори
- Г) акционери

**16. На кой ред са изброените само психографски характеристики на сегментиране?**

- А) семейно положение, професия
- Б) интереси, хобита
- В) култура, език
- Г) местоживеене, поколение

**17. За избор на кои предприемачески ресурси могат да бъдат приложени критериите производителност, енергоемкост и безопасност?**

- А) патенти и търговски марки
- Б) работници и служители
- В) бази данни и статистика
- Г) съоръжения и машини

**18. Кой от изброените източници на финансиране е с най-нисък финансов риск за компанията?**

- А) предварителни продажби
- Б) банков кредит
- В) облигации
- Г) собствено финансиране

**19. Кое от посочените е елемент на SWOT анализа?**

- А) конкуренция
- Б) тактически планове
- В) възможности
- Г) маркетинг бюджет

**20. На кой ред са изброени САМО вътрешни потребители на бизнес плана?**

- А) служители, акционери, мениджъри
- Б) банки, клиенти, инвеститори
- В) клиенти, инвеститори, мениджъри
- Г) служители, банки, собственици

**21. Договорните взаимоотношения с външните заинтересовани страни са част от:**

- А) обявяване на проекта
- Б) управление на проекта
- В) правно регистриране на проекта
- Г) приключване на проекта

**22. Създателите на кой продукт имат право да защитят авторското си право?**

- А) детска играчка
- Б) колело
- В) песен
- Г) телевизор

**23. Какво представлява визията на организацията като основа за планиране?**

- А) желано бъдещо състояние на средата
- Б) бюджет за постигане на целите на бизнеса
- В) график на бъдещи дейности в бизнеса
- Г) конкретна, измерима и времево ограничена цел

- 24. Кой план съдържа конкретни задачи и кратки срокове за изпълнението им?**
- А) краткосрочен план
  - Б) стратегически план
  - В) тактически план
  - Г) оперативен план
- 25. На кой ред са посочени САМО обекти на управление при процеса „Ръководене“?**
- А) работници, служители, партньори
  - Б) дейности, процеси, служители
  - В) отдели, служби, консултанти
  - Г) търговци на едро, цехове, звена
- 26. С коя дейност завършва управленската функция „Контрол“?**
- А) разработване на критерии за контрол
  - Б) установяване на фактическото състояние
  - В) анализ на причините за отклонението
  - Г) провеждане на коригиращи въздействия
- 27. Кой от посочените избори за решения в организацията НЕ се отнася за нейния ръководител?**
- А) делегиране на права
  - Б) определяне на данъчната ставка
  - В) разрешаване на конфликти
  - Г) разрешаване на проблеми
- 28. За кой вид решения се отнася следното: *Те са дългосрочни решения и обхващат период от 3 до 5 години. Вземат се от мениджърите на висше управленско ниво и определят главните цели на организацията. Отговорността при вземането на тези решения е най-голяма?***
- А) административни решения
  - Б) оперативни решения
  - В) стратегически решения
  - Г) тактически решения

**29. Коя функция на управлението на човешките ресурси е свързана с анализиране на динамиката на пазара на труда?**

- А) планиране
- Б) подбор
- В) развитие
- Г) задържане

**30. При кой от следните случаи се изисква автобиография?**

- А) при назначаване на работа
- Б) при кандидатстване за работа
- В) при вторичен подбор
- Г) при пробен ден в организацията

**МИНИСТЕРСТВО НА ОБРАЗОВАНИЕТО И НАУКАТА**  
**ДЪРЖАВЕН ЗРЕЛОСТЕН ИЗПИТ ПО ПРЕДПРИЕМАЧЕСТВО**

23 август 2024 г.

**ПРОФИЛИРАНА ПОДГОТОВКА**

**ВАРИАНТ 2**

**ЧАСТ 2 (Време за работа: 180 минути)**

Решенията на задачите от 31 до 45 включително запишете на предвиденото за това място в листа за отговори. За всяка от задачите, която има подусловие, първо запишете буквата на подусловието и след нея – Вашия отговор.

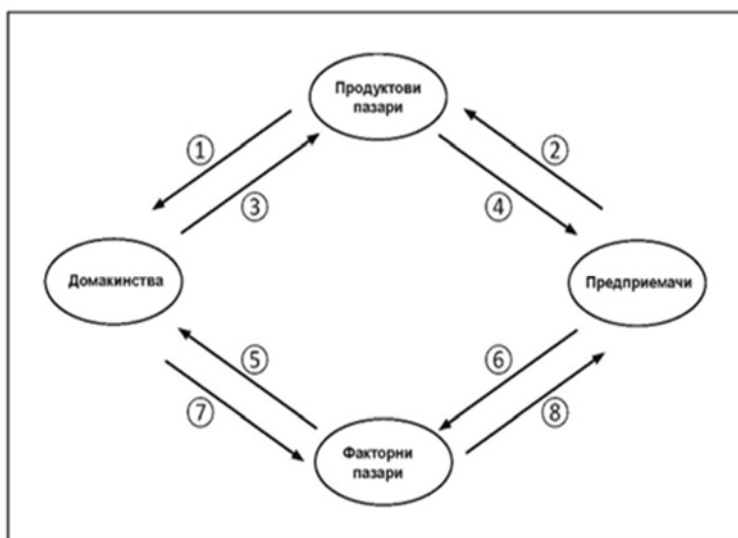
**31. В листа за отговори срещу всяка от буквите А, Б и В запишете правилната дума за допълване на текста.**

В Центровете за подкрепа за А) ..... развитие в областните градове се предоставят услуги за Б) ..... ориентиране на ученици от всички етапи на училищното образование. Те могат да получат актуална информация и консултиране при вземането на решение за продължаване на образованието и бъдещата им В) ..... реализация.

**32. Разгледайте схемата на кръгообразния поток в икономиката. В листа за отговори запишете буквата на въпроса и срещу нея числата, с които е означен съответният поток на схемата.**

А) С кои числа в схемата е означен потокът на стоки и услуги?

Б) С кои числа в схемата е означен потокът на труд и други ресурси?





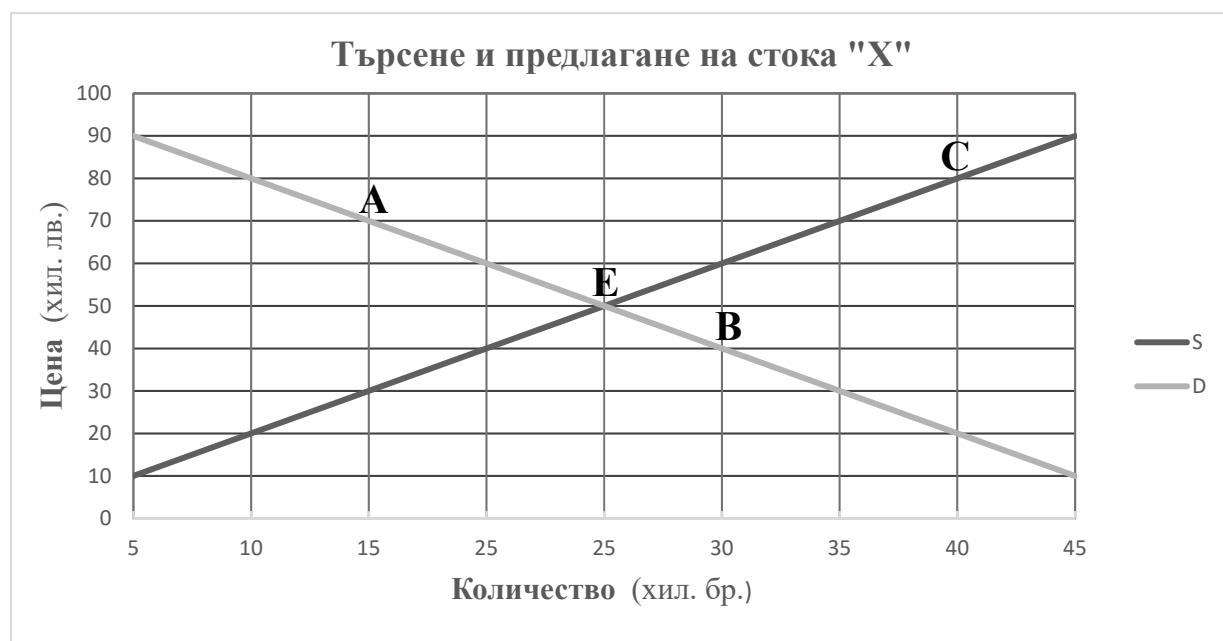
**33. Отговорете на въпросите, като направите нужните изчисления. Запишете ги в листа за отговори срещу буквата на въпроса.**

Предприемач разполага с производствени мощности, които му позволяват да произвежда от определена стока максимално количество от 180 бр. В момента той произвежда и предлага на пазара 150 бр. на цена от 5 лв./бр. Ако процентните изменения на цената и на предлаганото количество са равни, то:

- А) каква ще бъде цената при увеличение с 10%?
- Б) какво количество ще бъде склонен да предлага на пазара предприемачът при тази цена?
- В) на каква цена би бил склонен да предлага предприемачът максималното количество от тази стока?

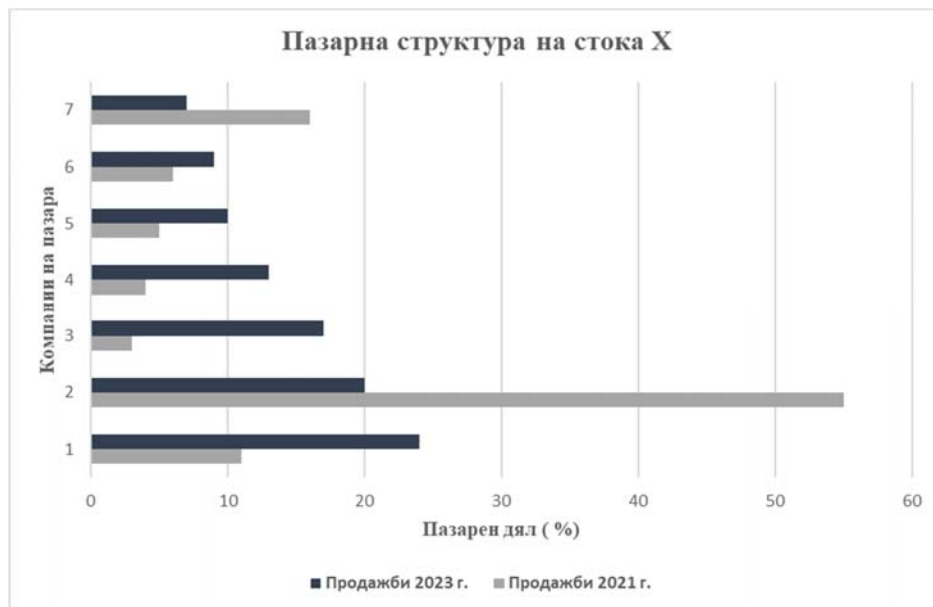
**34. Разгледайте графиката и отговорете на въпросите.**

- А) Коя точка на графиката отразява равновесната пазарна цена?
- Б) Каква е стойността в лева на равновесната пазарна цена?
- В) Каква промяна в цената трябва да се направи по кривата на търсенето при т. А, за да достигне до равновесната пазарна цена?
- Г) С какво количество трябва да се намали предлагането от т. С, за да достигне до количеството в точката на равновесната пазарна цена?



35. Диаграмата представя информация за 2021 и 2023 година за участието на общо седем компании на пазара на стока X. Разгледайте диаграмата и отговорете на въпросите.

- А) Кой вид пазарна структура съответства на диаграмата за 2021 г.?
- Б) Кой вид пазарна структура съответства на диаграмата за 2023 г.?
- В) При коя пазарна структура компанията поддържа относително еднакви цени?
- Г) Кой вид структура е по-благоприятна за потребителите?
- Д) При коя пазарна структура е възможно да се увеличава цената на стоката X над конкурентното равнище?



36. Таблицата представя по три примера за конкретен вид иновация. В листа за отговори запишете буквата към всяка група примери и вида на съответстващата им иновация.

Изменения в оборудването	А)
Промени в технологичните процедури	
Промени в софтуера	
Нови методи за продажба на стоки и услуги на потребителите	Б)
Изменения във външния вид и формата на продукта	
Промени във вкуса и аромата на продукта	
Промени във функционалните характеристики на продукта	В)
Нов начин за използване на даден продукт	
Подобрение в използваните компоненти и материали	

37. Голяма верига супермаркети ангажира агенция да проведе няколко различни проучвания (представени в таблицата) с техните клиенти, за да могат да вземат стратегически решения за бизнеса си:

<b>Проведени проучвания с клиентите на супермаркета</b>
Наблюдения на поведението на клиентите в магазина и техните навици на покупка
Експеримент с големината на количките за пазаруване и влиянието им върху оборота
Анализ на мненията в книгата за отзиви, събрани през последните 3 години
Кратка анкета на изхода на магазина за това колко лесно са намерили нужните им продукти

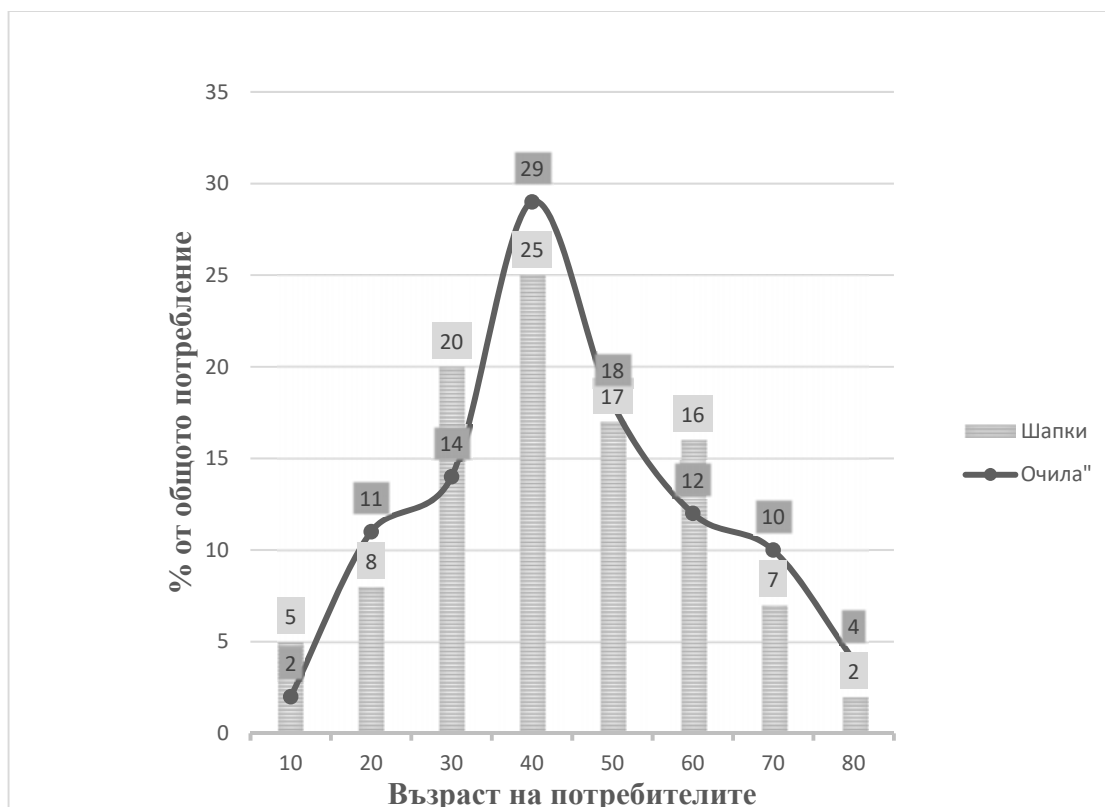
**Отговорете на въпросите.**

- А) Какъв вид проучване е анализът на мненията на клиентите?
- Б) Кои от споменатите методи за проучване са количествени?
- В) Кой от методите на проучване ще използва вторични данни?
- Г) Какви по вид са данните, които компанията ще получи от наблюдението на клиентите?
- Д) Кои изследвания ще са по-трудни и ще отнемат повече време за провеждането им?

**38. Отговорете на въпросите.**

- А) Коя от функциите на управление на човешките ресурси е свързана с предотвратяване на текучеството в организацията?
- Б) Кои от посочените фактори допринасят за осъществяването на тази функция? Запишете в листа за отговори техните цифри срещу буквата на въпроса.
  1. Възможност за гъвкаво работно време
  2. Възможности за развитие и кариерно израстване
  3. Ненамеса в спорове между служителите от страна на ръководството
  4. Непрекъснат контрол върху изпълнението с цел осигуряване на качество
  5. Осигуряване на добри условия на труд
  6. Предоставяне на еднакви допълнителни придобивки
  7. Приятелска атмосфера на работното място
  8. Пряка комуникация между служителите и ръководството
  9. Разпределяне на бонуси на всички служители
  10. Стимулиране на служителите според техния принос

39. Собственик на верига от магазини за продажба на очила и шапки възлага на маркетингова компания да направи проучване на потребителското търсене по пол, възраст и предпочитания към двата продукта. Част от резултатите от проучването при мъжете са изобразени на графиката, а допълнителната информация от проучването е представена под графиката (означена с цифри от 1 до 5).



- 1) мъжете носят повече шапки, отколкото жените;
  - 2) жените носят очила предимно като допълващ аксесоар към облеклото;
  - 3) 72% от мъжете, които си купуват очила, предпочитат една и съща марка;
  - 4) мъжете, които носят шапки и очила имат отношение към модата;
  - 5) най-големите потребители на шапки са мъже на 40 годишна възраст;
  - 6) преди закупуването на очила, жените посещават минимум пет магазина;
- А) Анализирайте данните от проучването. В листа за отговори напишете видовете сегментиране (демографско, поведенческо и психографско) и срещу всеки от тях посочете номерата на данните от проучването, които им съответстват.
- Б) При каква възраст на мъжете търсенето на очила и търсенето на шапки са почти равни?

**40. Формулирайте Вашите отговори, като използвате информацията от фигурата.**

А) Запишете срещу числата 1 и 2 наименованието на съответстващата им група потребители на бизнес плана.

Б) Коя група потребители може да нанася корекции в графика за изпълнение на бизнес плана?

1	2
<ul style="list-style-type: none"><li>• Мениджъри</li><li>• Ръководители на екип</li></ul>	<ul style="list-style-type: none"><li>• Доставчици</li><li>• Кредитори</li></ul>

**41. Допълнете липсващите пет етапа на бизнес плана от предложените под таблицата.**

**В листа за отговори запишете САМО правилната комбинация от цифра и буква.**

№	Етапи на бизнес плана
1.	Дефиниране на визия
2.	
3.	
4.	Определяне на дългосрочни цели
5.	Структуриране на бизнес организацията
6.	
7.	Формулиране на краткосрочни цели
8.	
9.	
10.	Представяне на бизнес плана

А- Избор на стратегия

Б- Разработване на прогнози

В- Формулиране на мисия

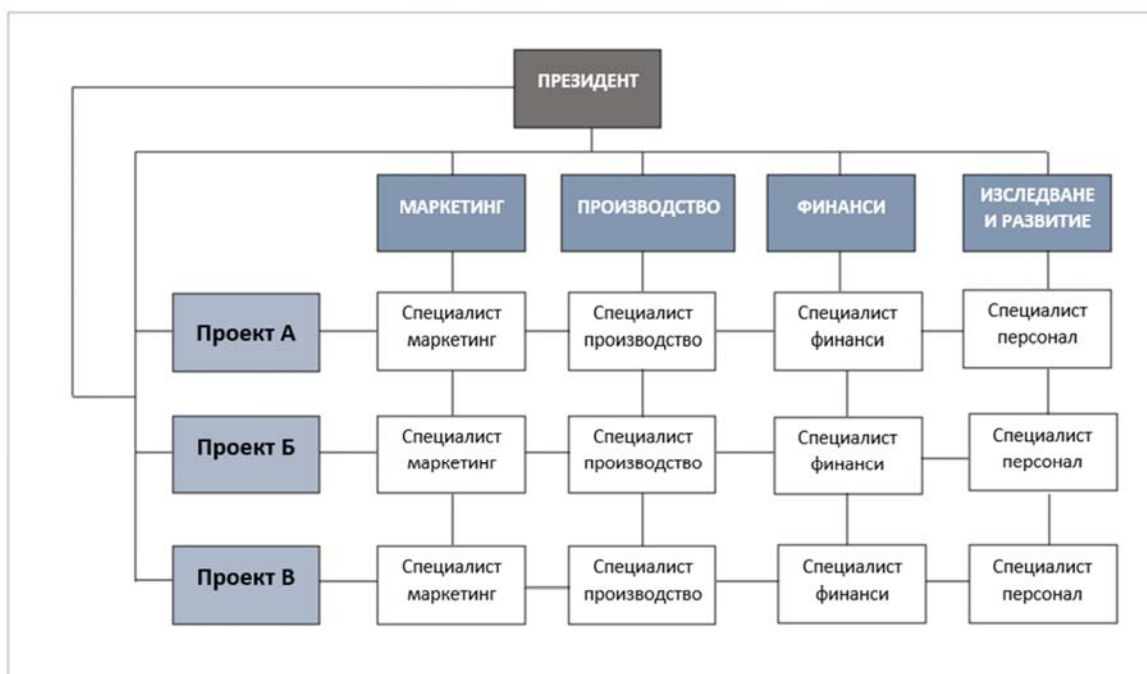
Г- Оформяне на бизнес плана

Д- Анализ на средата

42. Допълнете текста, като в листа за отговори срещу всяка от буквите А, Б и В запишете липсващите понятия.

В началото на всеки бизнес план се формулират (А) ..... и мисията на организацията. Следва определяне както на (Б) ..... цели, които са пряко свързани с мисията на компанията, така и формулиране на (В) ..... цели, които трябва да са конкретни и лесно измерими.

43. Разгледайте внимателно схемата и отговорете на въпросите.



- А) Определете вида на организационната структура от схемата.
- Б) Дефинирайте какво означават за организацията отделните редове.
- В) Идентифицирайте на кого е подчинен специалистът финанси от последния трети ред.
- Г) Каква е степента на специализация в тази организация в сравнение с компании с традиционни организационни структури.
- Д) Какъв проблем би могъл да настъпи в организационната структура, представена на схемата?

**44. В листа за отговори срещу всяка от буквите А, Б и В запишете правилната дума за допълване на текста.**

Критериите, размерът и начинът на разпределението на бонусите трябва да са ясно разписани във вътрешните правила на организацията за работната А) ..... в съответствие с Б) ..... на труда и служителите да са запознати с тях. Определянето на служителите, които имат право да ги получават, става по преценка на В) .....

**45.** Фирма за производство на био козметика решава да изведе още един нов продукт на пазара – билков мехлем за деца. Поради нарастващия интерес към билковите мехлеми на пазара, се предлагат множество продукти, които са в малки опаковки до 50 гр. Това е причината компанията да реши да предлага своя нов продукт в по-големи опаковки – от 100 гр. или от 250 гр. Направени са проучвания на пазара относно възможните количества, които могат да се реализират при определена цена. От проучването компанията има информация, че новият продукт, билков мехлем за деца, е най-удачно да бъде в кутия от 100 гр. или в кутия от 250 гр. Ако компанията се насочи към производство на малката кутия, тя ще се реализира на пазара при цена от 12 лв., а голямата кутия – на цена от 28 лв. Биоресурсите, които компанията използва, са съобразени с изискванията за качество на продукта и представляват масла, които са извлечени от местни билки. Тези масла са част от разходите за продуктите и те са 4,10 лв. за всеки продукт от малката опаковка и 9,00 лв. за всеки продукт от голямата опаковка. За изработката на опаковка на продуктите компанията ще заплаща по 0,50 лв. за малката опаковка и по 1,50 лв. за голямата опаковка за всеки продукт. Отделно, за консумативи, компанията ще заплаща 380 лв. месечно, ако произвежда продуктите от малката опаковка, и 660 лв. месечно, ако произвежда продуктите от голямата опаковка. Месечните продажби на мехлема с малката опаковка са 450 бр., а на мехлема с голямата опаковка – 220 бр.

**Информацията в таблицата е за билковия мехлем с две различни опаковки и грамаж:**

	<b>Продажби (брой)</b>	<b>Цена на продукта (лв./брой)</b>	<b>Цена на опаковката (лв./брой)</b>	<b>Цена на био ресурсите (лв./брой)</b>	<b>Разходи за консумативи (лв./месец)</b>
<b>Билков мехлем 100 гр.</b>	450	12	0,50	4,10	380
<b>Билков мехлем 250 гр.</b>	220	28	1,50	9,00	660

**Анализирайте информацията и формулирайте отговор към всяко подусловие в листа за отговори:**

А) Дефинирайте:

1. проблемната област;
2. проблема на козметичната компания;
3. причината за този проблем.

Б) Посочете какви критерии трябва да приложи компанията, за да оцени (изчисли) финансовите резултати от предлагането на стоката при двете алтернативни опаковки?

В) Направете нужните изчисления за ВСЯКА една от представените алтернативни стоки, като приложите ВСЕКИ от посочените от Вас в подусловие Б критерии. В листа за отговори запишете пълните решения (изчисления), с които сте достигнали до финалния резултат.

Г) На база направените изчисления, предложете решение за избор на билковия мехлем с определената опаковка.

Д) Предложете аргументация за избора на билковия мехлем с определената опаковка.